

# ĶĪPSALAS VIETZĪMES

Ķīpsalā pilsētas dunu nomaina miers, un katra iela glabā kādu stāstu. Iepazīsti salas dārgumus, cilvēkus un viņu iemīļotās vietas!

Ķīpsala radusies, saplūstot kopā vairākām salām.

Ķīpsalas nosaukums radies 17. gs. par godu zvejniekam **Ķīpim**.



- 1 Netālu no Swedbank ēkas redzama celtnie ar tornīti, bet tikai retais zina, ka tā ir **Rīgas jahtkluba** (1879) ēka. /Balasta dambis 1/
- 2 **Balasta dambis**, kas izbūvēts 18. gs. beigās, reiz kalpoja kuģu balasta izkraušanai un līdz 20. gs. 70. gadiem bija galvenā iela Ķīpsalā. Šodien tas ir romantiskākais pastaigu maršruts ar skatu uz Vecrīgu.
- 3 No Ķīpsalas paveras viens no Rīgas ikoniskākajiem skatiem – **Vanšu tilts** ar Vecrīgas siluetu fonā. Rītausmā un saulrietā šis skats iegūst īpašu burvību.
- 4 **Ķīpsalas pludmale** ir viena no oficiālajām Rīgas peldvietām, kas te atradās arī 20. gs. sākumā. Ziemas mēnešos tā tika pārveidota par hokeja laukumu, kur spēlēja Rīgas airētāju kluba komanda. Padomju gados šeit uzbūvēja sporta peldētavu "Dinamo", kas tika nojaukta, sākot Vanšu tilta celtniecību.
- 5 1945. gadā Latgales podnieks Staņislavs Kaļva Ķīpsalā iekārtoja darbnīcu. Vēlāk tā tika iekļauta kombinātā "Māksla" un kļuva par radošo centru, kur mākslinieki apvienoja latvisko tradīciju ar moderniem eksperimentiem, **Ķīpsalas keramiķiem** gūstot starptautisku atzinību. /Balasta dambis 34/
- 6 20. gs. sākumā Ķīpsalā dzīvoja **Sēļu dzimta**, kuras bagātība sakņojās zivju tirdzniecībā un pārstrādē. Balasta dambja pagalmā tika uzbūvēta konservu ražotne. Dzimtas ēka celta pēc arhitekta Jāņa Alkšņa projekta ar plašiem dzīvokļiem, ko rotāja greznas podiņu krāsni un griestu dekorī. /Balasta dambis 38/40/
- 7 Ķīpsalnieku iecienīta pieturvieta ir pašapkalpošanās lete "**Dabas veltes**" ar lauku labumiem no saimniecības "Mežkūzmas". Uz letes ikreiz sagaida pārsteigums – svaigi dārzeņi, ziedi, tējas un stādi, atkarībā no sezonas. /Mazais Balasta dambis 2/
- 8 **Žaņa Lipkes memoriāls** ir piemiņa drosmīgai un cilvēcei. Muzejs atklāj stāstu par Ķīpsalas zvejnieku Žani Lipki un viņa ģimeni, kas Otrā pasaules kara laikā glāba ebrejus no nāves. /Mazais Balasta dambis 9/

**Brīvības piemineklis Ķīpsalā?** M. Siliņš metu konkursā iesniedza savu vīziju par Brīvības pieminekli "Svētkalns" ar ozolu un svētuģuni Balasta dambja sākumā.



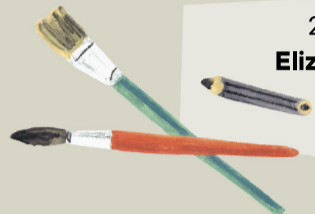
Ķīpsalā saglabājušās autentiskas 19. un 20. gs. sākumā celtas koka ēkas. Ar paaudzēs izlolotiem piemājas dārziem katra no tām glabā stāstus par rēderiem, zvejniekiem, māksliniekiem un Latvijas inteliģenci, kas baudīja lauku mieru un 20. gs. 30. gadu bohēmu. Vairākas ēkas un visa Ķīpsalas vēsturiskā apbūve ir **valsts aizsargājami pieminekļi**.



9 Ķīpsalā atrodas arhitektes Zaigas Gales atjaunoto **koka māju kolekcija**: Kolekcionāra māja, Filozofu namiņš, Gata māja, Baznīcas ielas māja, Austrāja māja, Anrija māja, Laubes māja, Gaiļu māja, Līgas māja, Briāna ielas māja, Ksenijas māja.

10 **Austrāja māja** jeb **Ķengurmāja** atrodas Ogļu ielā 1a. Māju iegādājās Austrālijas pilsonis, kurš to bija plānojis nojaukt, taču vietējie aktīvistu pret to iebilda un māju nopirka. Jaunais īpašnieks humoristiskai piemiņai uzstādīja uz jumta tēlnieka Gļeba Panteļejeva veidotu bronzas ķengura skulptūru.

11 Ēku Ogļu ielā 2a uzcēla **Matīss Siliņš** – pirmais latviešu kartogrāfs, "Latviešu Indriķa hronikas" tulkotājs, Rīgas Latviešu biedrības Etnogrāfiskā brīvdabas muzeja vadītājs, Triju Zvaigžņu ordeņa kavalieris. Māja sākotnēji tika uzbūvēta Remtē, tad izjaukta, sanumurēta un pa dzelzceļu pārvesta uz Rīgu. /Ogļu iela 2a/



20. gs. vidū Ogļu ielā 2a dzīvoja mākslinieki **Elizabete un Voldemārs Medņi**. Viņu mājoklī pulcējās gleznotāji, kuri bija izslēgti no Mākslinieku savienības, mājai kļūstot par brīvās mākslas patvēruma oāzi.

12 Vai zināji, ka Ķīpsalā atrodas divas ēkas, kas **atvestas no Rīgas centra**? No nojaukšanas izglābta 19. gs. vidus klasicisma dzīvojamā ēka Baznīcas ielā 18 un pārcelta uz Balasta dambi 60. Otrā ēka ir 18. gs. otrās puses baroka stila guļbūve, kas pārvietota no A. Briāna ielas 11 uz Ogļu ielu 8.

13 19. gs. otrajā pusē dibināta **Ģipša fabrika** – sākotnēji kā Paula Bēma ģimenes uzņēmums, kas ražoja krāsns podiņus, krītu un ģipsi (viens no podiņu krāsns paraugiem apskatāms Jaunmoku pilī). 20. gs. 30. gados šeit izgudroja reģipsi, ko sākotnēji sauca par rīģipsi, nosaukumā apvienojot "Rīgu" un "ģipsi". Otrā pasaules kara laikā fabrika nacionalizēta, bet padomju gados tās telpās darbojās armijas veļas mazgātava. 21. gs. fabrikas teritorija pārtapusi par modernu dzīvojamo ēku kvartālu. /Balasta dambis 70/

14 Ķīpsalā glabājas industriālais mantojums – divi fragmenti no kādreizējā **pontonu tilta**. Tie šeit nonāca 1980. gada sākumā, kad tiltu nojauca, uzbūvējot Vanšu tiltu.

15 Nams Ģipša ielā 1 glabā stāstu par vienu no senākajām Ķīpsalas dzimtām – **Nariņiem**, kas dēvēti par Baltijas lašu karaļiem. /Ģipša iela 1/

16 Vai zināji, ka spēlfilmā **"Suņu vīrs un Tille"** vairākas epizodes tika filmētas Ogļu ielā 28? Šī koka māja un Ķīpsalas ainas kļuva par burvīgu fonu filmai. Ēka uzcelta 1902. gadā pēc arhitekta Jāņa Alkšņa projekta un ir 20. gs. sākuma eklektisma piemērs. 20. gs. 20. gadu beigās te dzīvoja dzejnieks **Fricis Jānis Gulbis** (pseud. Jānis Trimda, Vilis Veldre), kura darbi atspoguļo saikni ar lauku vidi, dabu un vienkāršo cilvēku ikdienu. /Ogļu iela 28/



17 Ķīpsalā saglabājušās trīs arhitekta Eižena Laubes projektētās ēkas. Viena no tām ir **jūgendstila arhitektūras piemineklis** ar īpaši izteismīgu art deco stila eksterjeru, celts 1909. gadā kā strādnieku nams. /Zvejnieku iela 14a/

20. gs. 30. gados Ķīpsalā pie rēdera Jāņa Purmaļa un viņa kundzes Emīlijas notika slavenie **daugaviešu vakari** – saieti, kur pulcējās dzejnieki, rakstnieki, mākslinieki un domātāji.



18 Otrā E. Laubes projektētā būve Ķīpsalā celts 1910.–1912. gadā pēc kuģniecības firmas īpašnieka Kārļa Kronenberga pasūtījuma. Ēka veidota **nacionālā romantisma stilā ar norvēģu arhitektūras iezīmēm** un bija paredzēta jūrnieku atraitnēm (tāpēc mēdz dēvēt par "atraitņu māju") un kapteiņiem, ar tirgotavu pagrabstāvā un īres dzīvokļiem augstāk. Te dzīvojis arī Alberts Kronenbergs – iemīlots bērnu grāmatu autors un ilustrators ("Tuntuļu Jurītis", "Mazais ganiņš" uc.). /Zvejnieku iela 9/

19 Pirmais patstāvīgais arhitekta E. Laubes darbs Rīgā ir ēka, kas celts 1908. gadā pēc tālbraucēja kapteiņa Andreja Hugo Krauzes pasūtījuma. 20. gs. 20. gados šajā mājā dzīvojusi gleznotāja, dzejniece un rakstniece **Hilda Vīka**. Viņas gleznās un dzejā dzīvo Zunda krasti, šķībās koka mājiņas, kazas un kuģīši. /Zvejnieku iela 3/

20 1913. gadā uzcelta ēka nacionālā romantisma stilā, kuras projektu izstrādājis arhitekts Oskars Bārs pēc kokbrāķētāja Magnusa Uppaņa pasūtījuma. Uppaņu dzimtai vēl joprojām pieder šī ēka. Tajā dzīvojis Valentīns Pāvuls – pazīstams ūdenslīdētājs, gleznotājs un skolas Kanādā dibinātājs. Viņa bērniņas atmiņas par Ķīpsalu apkopotas grāmatā "Neptūna kalps". /Enkura iela 1/

21 1912. gadā Jānis Purmalis, viens no tā dēvētajiem "zemnieku rēderiem", ziedoja daļu savas zemes **brīvprātīgo ugunsdzēsēju depo** celtniecībai, kas tika uzbūvēts par ziedojumiem. Te vietējie iedzīvotāji darbojās kā brīvprātīgie ugunsdzēsēji, bet Dāmu komiteja organizēja sarīkojumus. /Enkura iela 7/



1938. gadā Enkura ielā 7 uzcēla modernu savrupmāju no tolaik inovatīva materiāla – dzelzsbetona. Pēc vairākiem gadu desmitiem, 20. gs. 90. gados, ēkā mita muzikoloģe **Ligita Viduleja**, viena no latviešu filmu mūzikas žanra pamatlicējam, un viņas meita **Anna Viduleja**, filmas "Homo Novus" režisore.

Nostāsti liecina, ka šahists Jānis Liepiņš (Salacietis), pēc peldes Daugavā, izgudrojis šaha atklātnes variantu, kura nosaukums bija **"Ķīpsalas steķu gambīts"**. Ar šo aso spēli viņš guva daudz uzvaru, pat pieveicot bijušo lielmeistaru Maksī Eivi.



22 Starp dzīvojamajām mājām paslēpies **Bezvainīgās Vissvētākās Jaunavas Marijas māsu kalpoņu klosteris** ar dārzu. Klosterī ik svētdienu notiek dievkalpojumi. Māsas šeit dzīvo kopš 1992. gada, rūpējas par tiem, kam klājas visgrūtāk un iesaistās Ķīpsalas kopienas aktivitātēs. /Enkura iela 9/

23 Pie **Zunda kanāla izveidojusies apkaimes zaļā zona**, kurā vēl joprojām var saplūkt Jāņu zaļes un patverties no pilsētas steigas.

24 Ķīpsalā reiz atradās ēka, kas piederēja tvaikoņa "Saratov" kapteinim Aleksandram Remesam-Vaicam, kura vadībā tvaikonis kļuva par "republiku uz ūdens". Viņš 1919. gadā ar to atveda Latvijas Pagaidu valdību no Liepājas uz Rīgu. /Bijusī Zvejnieku iela 10/

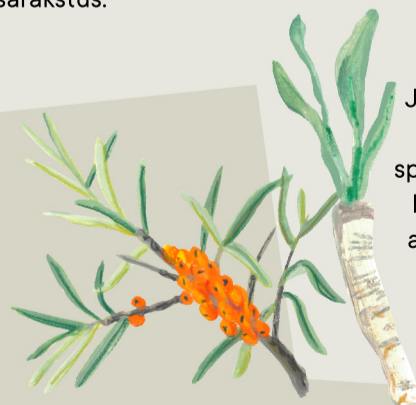
25 20. gs. 70. gados toreizējā vara lēma Ķīpsalā būvēt **RTU kompleksu**, sākotnēji plānojot aizņemt visu salas teritoriju. Par laimi, nepietiekamā finansējuma dēļ Ķīpsalas vēsturiskās ēkas netika nojauktas.

26 **RTU peldbaseins** tika atklāts 1989. gadā, un to vēl līdz šim iecienījuši studenti un citi rīdzinieki.

Divas spilgtas personības no Ķīpsalas – **Milda Palēviča** un **Emīlija Purmale** 20. gs. pirmajā pusē aktīvi piedalījās sieviešu tiesību kustībā Latvijā, iestājoties par sieviešu profesionālo un civiltiesību aizstāvību. 20. gs. 30. gados viņas bija Sieviešu vēlēšanu komitejas sastāvā, organizējot sieviešu sarakstus.



Ja Ķīpsalai piemistu sava garša, tā būtu asa kā **mārrutks**, smalka kā **nēģis** un spēcīga kā **smiltsērķšķis**. Vēsturiski sala bijusi dārznieku prieks – īpaši mārrutku audzēšanai. Pie Zunda kanāla reiz auga brīvi pieejams smiltsērķšķu dārzs, bet nēģi senāk bija neatņemama Ķīpsalas svētku galda sastāvdaļa.



Noskenē QR kodu un iepazīsties ar stāstu pilno versiju. "Ķīpsalas vietzīmes" veidojuši paši ķīpsalnieki – ar cieņu, lepnumu un mīlestību pret Ķīpsalas apkaimi un tās kultūrvēsturisko mantojumu.

Ķīpsalas apkaimes biedrība

[www.kipsalnieki.lv](http://www.kipsalnieki.lv)

@kipsalabiedriba

